



Цифровая среда  
«Управление проектом»-инструмент  
сетевой проектной деятельности

Спикер: Ольга Юрьевна Руднева,  
руководитель общественно-научного  
отдела методического центра

[www.globallab.ru](http://www.globallab.ru)

# ГлобалЛаб в федеральных перечнях

## Перечень ЭОР



ГлобалЛаб — в Федеральном перечне ЭОР, допущенных к использованию в школах

Приказ Министерства просвещения Российской Федерации от 04.10.2023 № 738

## Перечень методических организаций



В перечне организаций, осуществляющих научно-методическое и методическое обеспечение образовательной деятельности

Приказ Министерства просвещения РФ от 28.02.2022 № 96 (1086 позиция Перечня)

# Наше решение зарегистрировано!

## Реестр ПО Минцифры

Конструктор проектов ГлобалЛаб прошел проверку и вошел в единый реестр программ для электронных вычислительных машин и баз данных из государств — членов Евразийского экономического союза

Реестровая запись №66еас от 16.11.2022, протокол заседания экспертного совета от 07.11.2022 № 1712пр



## Программа для ЭВМ

Программное решение «Конструктор проектов и проектных заданий ГлобалЛаб» зарегистрирован Федеральным институтом промышленной собственности (ФИПС) как программа для ЭВМ

Государственный рег. номер: 2020664325, дата государственной регистрации: 11.11.2020



# Федеральный проект «Профессионалитет»

## Проектное обучение:

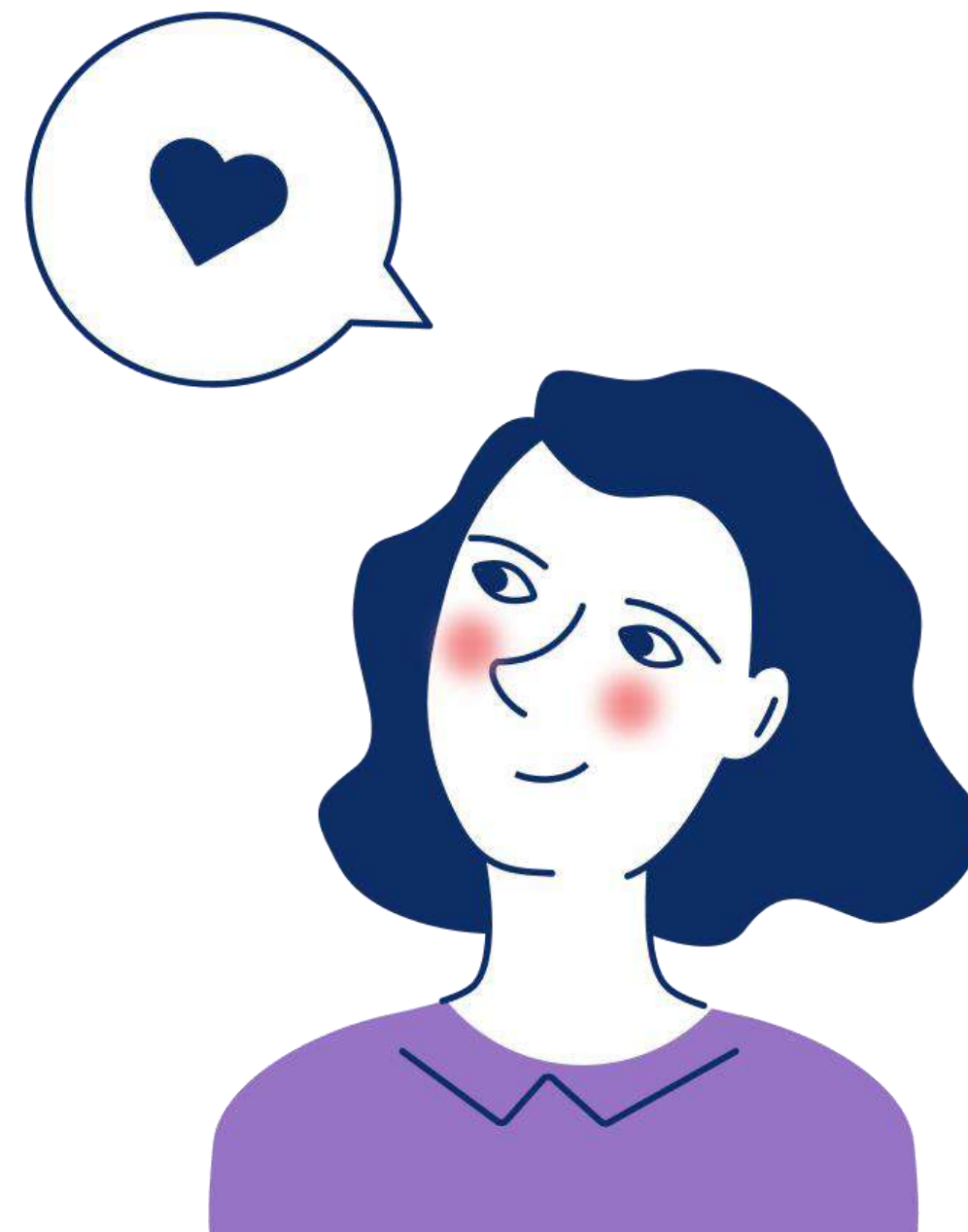
Продуктоориентированность образовательных программ «Профессионалитет» обеспечивает технология проектного обучения.

## Цель внедрения проектного обучения:

Погружение обучающихся в профессиональную деятельность путем решения актуальной проблемы, поставленной работодателем, в рамках изучения общепрофессиональных дисциплин и профессиональных модулей, через анализ, разработку, выбор обучающимся оптимальных проектных решений продуктного характера.

# Педагогические результаты

Интеграция продуктоориентированных проектных практик в образовательные программы, что способствует интенсификации образовательной деятельности, усилению практической составляющей, реализации продуктоориентированного деятельностного подхода, лежащего в основе НОТ «Профессионалитет».



# Трудности управления проектом

Нет четких рамок организации процесса проектной работы. Ученикам непонятно, с чего начать, куда и с какой скоростью двигаться.

У учеников отсутствует культура рабочего общения в переписке по проекту. Обсуждения зачастую ведутся не по теме и не в нужном формате.

Преподавателю сложно ставить одну оценку за проект, не хватает промежуточных оценок этапов — детальной, расширенной и своевременной обратной связи.

На формировании базовой информации и структуры проекта у преподавателя уходит время. Нет готовых частей структуры для экономии этого времени.

Заметен и оценивается не процесс, а результат проекта. А, значит, нет достоверной картины о вкладе каждого из учеников в проект.

Затруднено одновременное отслеживание движения по разным проектам, разным темам, командам и индивидуальным проектам.

Сложно собирать материалы по проекту, разрозненные по тетрадям учеников, облачным хранилищам и флешкам. Нет единого места для хранения.

Из-за отсутствия времени этап рефлексии пропускается как неважный и ненужный ученикам. Это снижает образовательный эффект от проектной работы.

Занятия в аудитории — единственное пространство коммуникации по проекту. Учитель не может оперативно проверять статус проекта и соблюдение сроков.





# Компетенции, важные работодателям

Выполнить требования НПА — крайне важно, но этим задачи педагогики не ограничиваются

## Важно — учить компетенциям

Коммуникация  
и работа в команде

Критическое мышление

Креативное мышление

Проблемное мышление

Работа с данными

**Решение проблем**



# Что такое ГлобалЛаб?

**ГлобалЛаб — цифровой инструмент для реализации проектной и исследовательской деятельности в образовательной организации и дома**



## Как это работает?

- Педагог (преподаватель) создаёт проект в конструкторе и добавляет в него обучающихся
- Обучающиеся начинают работать над проектом, планируют этапы и назначают сроки
- Обучающиеся фиксируют результаты по этапам, добавляют материалы и обсуждают их
- Педагог (преподаватель) следит за процессом реализации проекта, за его сроками, даёт обратную связь по процессу и оценивает результаты

# Простой инструмент

## Прост в освоении

Содержит контекстные подсказки, имеет простую структуру, содержит систему встроенных полей паспорта проекта и его этапов.

## Прост в настройке

Интуитивно понятный интерфейс не требует времени на освоение, содержит множество полезных предустановленных элементов.

## Прост в использовании

После настройки видны только те поля паспорта и этапы, которые были настроены инициатором проекта — нет ничего лишнего.

## Метод. подсказки

Каждое поле паспорта проекта и каждый этап имеют простое и доступное для восприятия методическое описание.



## Решение ГлобалЛаб

Мы разработали решение, которое позволяет **эффективно управлять учебным проектом**. При его создании мы руководствовались **принципами простоты, гибкости и эффективности**.

Конструктор проектов — это сервис, с одной стороны, включает элементы технологий, использующихся **в реальной в проектной деятельности**, а с другой, — **элементы для организации образовательного процесса**.

Данный инструмент позволяет **осуществлять реальные производственные процессы, управлять ими через цифровую среду**



# Связь образования с индустрией

ГлобалЛаб можно использовать в качестве инструмента для организации работы обучающихся над задачами индустриальных компаний и научных организаций в регионе.



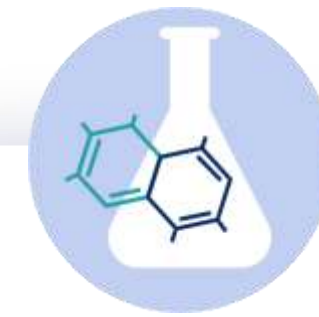
## Обучающиеся

Могут работать над реальными практически-применимыми решениями для бизнеса и науки **вне зависимости от географии проживания**, знакомятся с бизнес-процессами потенциального работодателя.



## ГлобалЛаб

Позволяет удалённо собирать и агрегировать решения обучающихся, обеспечивать коммуникацию с представителями индустрии.



## Индустрия и наука

Формируют будущий **кадровый потенциал для индустрии**, позитивное отношение к бренду компании, доверие и лояльность, получают идеи для решения задач производства.

# Городские проекты

Какие проекты можно реализовать с помощью ГлобалЛаб?

## Мониторинг городской инфраструктуры

**Цель:** улучшить состояние городской инфраструктуры, воспитать ответственное отношение к имуществу города и общественному пространству.

## Экологический мониторинг

**Цель:** выявить проблемы в экологии региона и привлечь волонтеров для их решения, сформировать бережливое отношение к природе.

## Социологические проекты и исследования

**Цель:** сформировать активную личностную позицию по отношению к значимым для общественной жизни вопросам.

**Глобальная цель:** улучшение качества жизни населения за счёт включения школьников в исследование реальных проблем региона.





# Готовые курсы проектных заданий

Для реализации элементов рабочей программы воспитания








КУРС  
**Проектные задания для программы воспитания. 5-11 классы**

Проектные задания для реализации элементов федеральной рабочей программы воспитания (основное обще...



### Гражданское воспитание

- 
**Народы России**  
 опубликован  
 Конституция Российской Федерации начинается со слов: «Мы, многонациональный народ Российской Федерации, соединенные общей судьбой на своей земле...». В этом проекте мы узнаем, какие народы живут в нашей стране, познакомимся с мужскими и женскими национальными костюмами.
- 
**"Я смотрю на Москву через призму поэзии..."**  
 опубликован  
 В этом проекте мы посмотрим на столицу России глазами поэтов.
- 
**Москва — столица России**  
 опубликован  
 Предлагаем вам выступить в роли экскурсовода, но не обычного. Вы создадите виртуальную экскурсию по Москве, и с помощью компьютера, планшета или смартфона любой человек в мире сможет увидеть наиболее интересные места в Москве, изображения которых вы подберёте; а ещё он сможет послушать ваш рассказ о самых интересных и красивых местах Москвы, включив прослушивание аудиофайла под иллюстрацией.
- 
**Рисуем костюмы народов России**  
 опубликован  
 В этом проекте для уроков окружающего мира во 2 классе мы соберём коллекцию собственных рисунков, изображающих жителей России в национальных костюмах.
- 
**Флаги и гербы городов и регионов**  
 опубликован  
 Герб, флаг и гимн страны — это государственные символы. У каждой страны есть такие символы, в том числе и у России. Есть свой флаг и герб и у каждого региона, и даже у большинства населённых пунктов.

**Из чего состоит конструктор проектов ГлобалЛаб?**





# Структура кабинета проекта в ГлобалЛаб

## Раздел «Участники»

В разделе «Участники» отображается список всех учеников и кураторов, у которых есть доступ к рабочему пространству проекта. В этом разделе можно добавлять или убирать участников и кураторов проекта.

Данный раздел можно использовать для формирования проектных команд и давать ссылки на них в личном кабинете.

The screenshot shows the 'Участники' (Participants) section of a project dashboard. At the top, there is a navigation bar with tabs: 'Паспорт', 'Участники' (highlighted in green), 'Этапы', 'Результаты', 'Рефлексия', 'История', and 'Корзина'. Below the navigation bar, there is a descriptive text: 'Задайте ваш проект ученикам, назначьте кураторов, которые помогут вам отслеживать прогресс, работать с учениками.' The main content is divided into two sections: 'Кураторы: 1' and 'Участники: 2'. The 'Кураторы' section shows one curator: V.V. Лебедев (lebedev.vv, педагог) with a profile picture and a '+ Пригласить кураторов' button. The 'Участники' section shows two participants: 'Ученик' (ученики, учащийся) with a cartoon icon and a trash icon, and 'Леонов И.Л.' (leonovil, педагог) with a profile picture and a trash icon. At the bottom, there is a '+ Пригласить участников' button.

# Структура кабинета проекта в ГлобалЛаб

## Раздел «Паспорт»

В разделе «Паспорт» — это своеобразный документ, который отражает основную информацию о проекте. При необходимости участники проекта могут заполнять паспорт по мере выполнения проекта.

Помимо справочника полей паспорта, в котором также можно добавлять ссылки на связанные проекты и исследования, можно добавлять любые свои поля паспорта.

### Выберите состав полей

Текущие поля проекта

- Вид проекта ?
- Описание проекта ?
- × Бриф проект ?
- × Продукт проекта ?

Дополнительные поля, которые можно добавить:

- + Задачи проекта ?
- + Правила оценивания ?
- + Техника безопасности ?
- + Развиваемые навыки ?
- + Адресат проекта ?
- + Задание ?
- + Критерии оценки продукта ?
- + Необходимые ресурсы и оборудование ?
- + Заказчик проекта ?
- + Учебная цель проекта ?
- + Признаки проявления проблемы ?
- + Проблема проекта ?
- + Связанные проекты и исследования ?
- + Тематика проекта ?
- + Планируемый результат ?
- + Цель проекта ?

[Добавить свое поле](#)

---

### Бриф проект ?

При остановки на станциях метрополитена закрытого типа (обустроенных автоматически раскрывающимися дверьми на станции) от машинистов требуется повышенное внимание, так как расположение дверей состава после остановки должно совпасть с дверьми станции с достаточно низким порогом отклонения. В связи с этим машинисты начинают сбрасывать скорость состава заранее, что приводит к увеличению времени движения поездов по маршруту и непредвиденным задержкам из-за маневрирования состава в случае недостаточно точного совпадения состава поезда и станции.

Регулирование скорости поезда возможно как из самого поезда, так и путём регулирования напряжения на рельсе электро-питания состава. Однако в системе управления напряжением рельса отсутствует информации о скорости поезда, что не даёт возможности создания устройств автоматической регулировки напряжения в зависимости от скорости состава.

Создание устройств внешнего контроля скорости поездов и систем автоматической регулировки напряжения рельса позволит улучшить качество работы метрополитена.

---

### Продукт проекта ?

Устройство внешнего контроля скорости поезда в метрополитене.

# Структура кабинета проекта в ГлобалЛаб

## Раздел «Этапы»

Раздел «Этапы» предназначен для непосредственной работы над проектом. Проекты могут выполняться в несколько этапов. Данный раздел предназначен для определения последовательности и сроков выполнения этапов, а также отображения оценок за них и актуальных статусов (например, «В работе», «Завершен»).

В разделе «Этапы» можно создавать обсуждения, загружать и обсуждать материалы, этот раздел — основное рабочее пространство проекта. У каждого материала, который загружает участник, есть лента обсуждения, где участники могут задавать вопросы, просить их проверить, давать уточняющие записи, а куратор имеет возможность отвечать им. При работе над каждым этапом, промежуточных документов может быть достаточно много, поэтому в материалах есть переключатель, который позволяет оставлять на экране только те материалы, которые помечены как результаты.

Паспорт Участники **Этапы** Результаты Рефлексия История Корзина

Внимательно проработай все задания в этапах. Загружай в Материалы файлы со своими результатами, обсуждай процесс работы с кураторам проекта. По окончании работы с этапами отправляй его на проверку.

Организационный этап (1) Завершен | Исследование (2) Завершен | Разработка (3) до 15.10.2023 | Создание продукта (4) Скандит проверки | Анализ (5) до 25.11.2023

### Редактирование этапа

Знакомство с существующими решениями

Познакомьтесь с существующими решениями в приложенном к этапу документе. Составьте сравнительную таблицу решений по критериям: стоимость производства, стоимость обслуживания, скорость реакции, устойчивость в изменению окружающей среды.

01.09.2023 – 29.09.2023

Готово Отменить

### Знакомство с существующими решениями

01.09.2023 – 29.09.2023 (29 дней)

Познакомьтесь с существующими решениями в приложенном к этапу документе. Составьте сравнительную таблицу решений по критериям: стоимость производства, стоимость обслуживания, скорость реакции, устойчивость в изменению окружающей среды, квалификационные требования к обслуживающему персоналу, ресурсоёмкость производства.

#### Установочные материалы

- Существующие решения.pdf, 260,62 КБ
- Дополнительная информация  
Устройство системы регулирования скорости поезда.pdf, 75,62 КБ

+ Добавить материал



# Задачи внутри этапа

Таблица Доска

Редактировать статусы задач + Добавить задачу

Без статуса

+ Добавить задачу

В работе Ожидает Сделано

#3 Написать сценарий  
05.02.2024 - 09.02.2024  
(5 дней)  
Исполнители  
Сложность: 0

#5 Сделать график репетиций  
09.02.2024 - 13.02.2024  
(5 дней)  
Исполнители  
Сложность: 0


#1 Организовать обсуждение и утвердить концепцию спектакля  
01.02.2024 - 03.02.2024  
(3 дня)  
Исполнители  
Сложность: 0

#4 Сделать декорации  
12.02.2024 - 23.02.2024  
(12 дней)  
Исполнители  
Сложность: 0

+ Добавить задачу

#2 Разработать концепцию и идею спектакля  
25.01.2024 - 01.02.2024  
(8 дней)  
Исполнители  
Сложность: 0

+ Добавить задачу



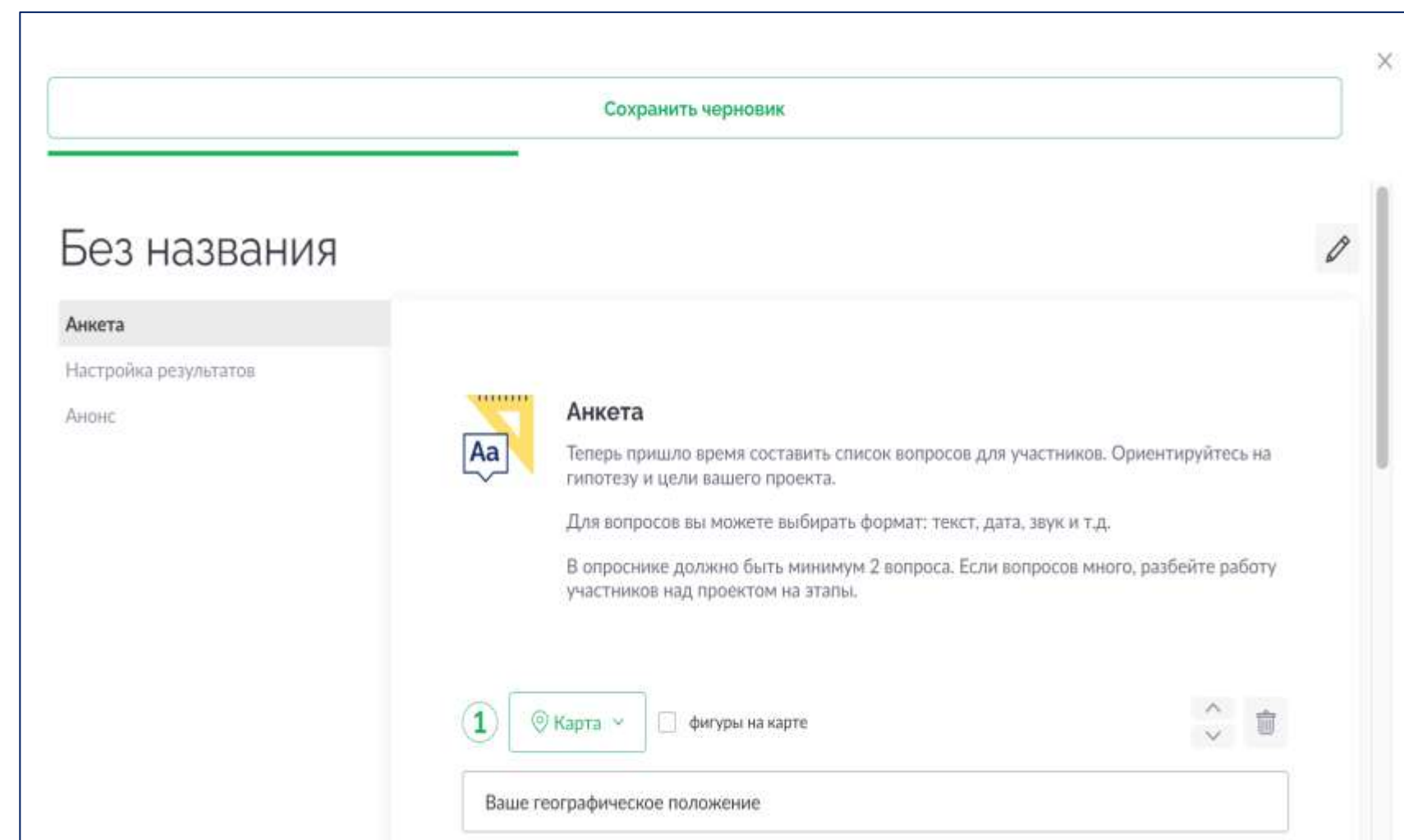
# Структура кабинета проекта в ГлобалЛаб

## Раздел «Анкета»

В разделе «Анкета» участник может собрать из разных типов вопроса анкету, отправить её респондентам и получить данные в нужном виде для последующей обработки результатов.

Это является аналогом google forms, однако, имеет расширенный функционал и не требует дополнительной работы с таблицей для визуализации данных.

Анкета может пригодиться на этапе исследования в начале проекта и для тестирования продукта



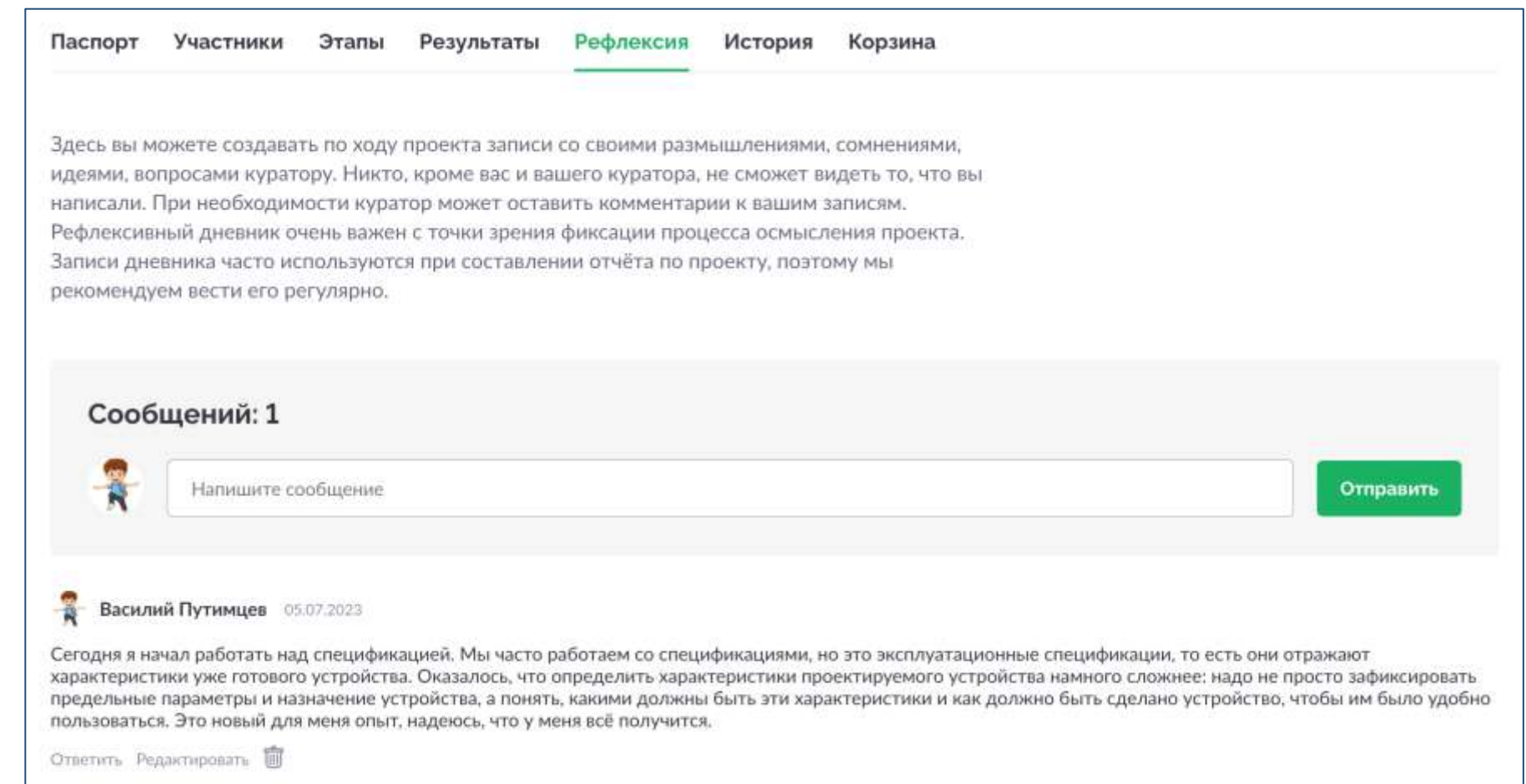
# Структура кабинета проекта в ГлобалЛаб

Работа над проектами

## Рефлексивный дневник

Личный блог учащегося, в котором он оставляет своих размышления, сомнения и идеи по ходу проекта. В групповых проектах у каждого учащегося свой дневник, тогда как куратор проекта видит и может комментировать записи у всех участников.


Это позволит сделать рефлексия не только на запланированных встречах участника с куратором, но и непрерывно, по запросу участника.




Паспорт Участники Этапы Результаты **Рефлексия** История Корзина


Здесь вы можете создавать по ходу проекта записи со своими размышлениями, сомнениями, идеями, вопросами куратору. Никто, кроме вас и вашего куратора, не сможет видеть то, что вы написали. При необходимости куратор может оставить комментарии к вашим записям. Рефлексивный дневник очень важен с точки зрения фиксации процесса осмысления проекта. Записи дневника часто используются при составлении отчёта по проекту, поэтому мы рекомендуем вести его регулярно.

**Сообщений: 1**



 **Василий Путимцев** 05.07.2023

Сегодня я начал работать над спецификацией. Мы часто работаем со спецификациями, но это эксплуатационные спецификации, то есть они отражают характеристики уже готового устройства. Оказалось, что определить характеристики проектируемого устройства намного сложнее: надо не просто зафиксировать предельные параметры и назначение устройства, а понять, какими должны быть эти характеристики и как должно быть сделано устройство, чтобы им было удобно пользоваться. Это новый для меня опыт, надеюсь, что у меня всё получится.

[Ответить](#) [Редактировать](#) 

# Структура кабинета проекта в ГлобалЛаб

Работа над проектами

## Журнал

«Журнал» представляет из себя список изменений, которые произошли в проекте: добавление комментариев, загрузка материалов, изменение полей паспорта и так далее.

## Корзина

«Корзина» проекта представляет из себя хранилище удалённых материалов (то есть тех файлов, которые были сначала загружены, а потом удалены из проекта). «Корзина» позволяет найти и восстановить удалённый по ошибке материал в то же самое место, откуда он был удалён.

Паспорт Участники Этапы Результаты Рефлексия **История** Корзина

Отслеживайте в Истории все действия в проекте


Дата Авторы Разделы События

ДАТА	ОПИСАНИЕ	РАЗДЕЛ	АВТОР
26.07.2023, 16:12	В этапе <b>Разработка</b> на доске обсуждений "Обсуждение этапа" добавлены, удалены или изменены комментарии добавлен  В.В. Лебедев 26.07.2023 Мне нужна помощь в последнем этапе!	Этапы	В.В. Лебедев
26.07.2023, 13:37	В этапе <b>Разработка</b> для материала  Доска планирования добавлены, удалены или изменены комментарии добавлен  Иван Медведев 26.07.2023 Добавила новые задачи на доску по ссылке. Посмотрите, пожалуйста.	Этапы	Иван Медведев

Паспорт Участники Этапы Результаты Рефлексия История **Корзина**

В этом разделе вы можете восстановить часть удаленных материалов, нажав на иконку «корзины», а также посмотреть удаленный материал или скачать его.

### Организационный этап

 Встречаемся 11 сентября в 16.00 для обсуждения проекта и распределения обязанностей.  
[Ссылка на телеконференцию для общих встреч](#)



# Структура кабинета проекта в ГлобалЛаб

## Оценивание

Когда участники завершают этап, они отправляют его на проверку. У куратора будет появляться статус «Ожидает проверки».

У куратора есть возможность либо завершить данный этап, либо вернуть его в работу, тогда статус поменяется, и участника появится уведомление, что этап возвращён в работу.

Помимо прочего, у куратора есть возможность дать оценку — текстовое описание успешности участника на этом этапе.

Также куратор может оценивать внутри ГлобалЛаб весь проект после его завершения (текстовое описание).

По завершению проекта все промежуточные и итоговые результаты, паспорт проекта, этапы, а также процесс работы над проектом, останутся в онлайн, к ним можно будет возвращаться для демонстрации другим проектантам или для архива.

# Как ГлобалЛаб улучшает процесс

<b>Для куратора и координатора</b>	<b>Для студентов</b>	<b>Для администрации</b>
Возможность отслеживать ход выполнения всех проектов своих учащихся в едином пространстве	Работа над проектом в едином пространстве, без разделения на реальное пространство для работы и пространство для отчёта	Снижение затрат ресурсов и времени на организацию проектной деятельности
Быстрое заведение проектов	Отслеживание актуальных сроков реализации задач, этапов и проекта в целом	Возможность получения детальных статистических данных о реализации проектной деятельности в вузе
Возможность работать с готовыми шаблонами проектов, а не только проектировать с нуля. Система предлагает на выбор множество готовых полей паспорта и этапов проекта	Сбор всех материалов по проекту в едином пространстве с возможностью обмениваться ими с другими участниками проектов	Использование отечественного ПО, интегрированного с личным кабинетом
Управление этапами проектов и сроками их реализации	Проводить исследования, опросы, тестирования с помощью встроенного инструмента анкетирования	Сохранение всех данных о реализованных проектах
Оценивание результатов каждого этапа и проекта в целом	Обсуждение вопросов по проекту и комментирование материалов вместе с другими обучающимися и преподавателем	
Банк готовых проектов, включённых в учебные планы	Получение обратной связи от преподавателя по материалам проекта и его этапам	

# Курс повышения квалификации

## Оценивание

Курс направлен на совершенствование профессиональных компетенций в области организации проектной и исследовательской деятельности студентов образовательных организаций среднего профессионального образования для эффективной реализации программ федерального проекта «Профессионалитет»

## Раздел №1

Проектная деятельность как образовательная технология

## Раздел №2

Организация и ведение проектной деятельности в СПО

## Раздел №3

Интеграция проектной деятельности в программы «Профессионалитета»

Регистрационный номер лицензии:  
№ Л035-01298-77/01172757



# Указ Президента Российской Федерации от 07.05.2024 № 309 «О национальных целях развития Российской Федерации на период до 2030 года и на перспективу до 2036 года»



## УКАЗ

### ПРЕЗИДЕНТА РОССИЙСКОЙ ФЕДЕРАЦИИ

#### О национальных целях развития Российской Федерации на период до 2030 года и на перспективу до 2036 года

В целях обеспечения устойчивого экономического и социального развития Российской Федерации, укрепления государственного, культурно-ценностного и экономического суверенитета, увеличения численности населения страны и повышения уровня жизни граждан, основываясь на традиционных российских духовно-нравственных ценностях и принципах патриотизма, приоритета человека, социальной справедливости и равенства возможностей, обеспечения безопасности государства и общественной безопасности, открытости внешнему миру, экономического развития, основанного на честной конкуренции, предпринимательстве и частной инициативе, высокой эффективности и технологичности, **п о с т а н о в л я ю:**

1. Определить следующие национальные цели развития Российской Федерации на период до 2030 года и на перспективу до 2036 года (далее - национальные цели):

- а) сохранение населения, укрепление здоровья и повышение благополучия людей, поддержка семьи;
- б) реализация потенциала каждого человека, развитие его талантов, воспитание патриотичной и социально ответственной личности;
- в) комфортная и безопасная среда для жизни;
- г) экологическое благополучие;
- д) устойчивая и динамичная экономика;
- е) технологическое лидерство;

3. Установить следующие целевые показатели и задачи, выполнение которых характеризует достижение национальной цели "Реализация потенциала каждого человека, развитие его талантов, воспитание патриотичной и социально ответственной личности":

- а) создание к 2030 году условий для воспитания гармонично развитой, патриотичной и социально ответственной личности на основе традиционных российских духовно-нравственных и культурно-исторических ценностей;

11. Признать утратившим силу Указ Президента Российской Федерации от 21 июля 2020 г. № 474 "О национальных целях развития Российской Федерации на период до 2030 года" (Собрание законодательства Российской Федерации, 2020, № 30, ст. 4884).

12. Настоящий Указ вступает в силу со дня его подписания.



Президент  
Российской Федерации В.Путин

Москва, Кремль  
7 мая 2024 года  
№ 309



# Указ Президента Российской Федерации от 8 мая 2024 г. N 314 «Об утверждении Основ государственной политики Российской Федерации в области исторического просвещения»



## УКАЗ

### ПРЕЗИДЕНТА РОССИЙСКОЙ ФЕДЕРАЦИИ

#### Об утверждении Основ государственной политики Российской Федерации в области исторического просвещения

В соответствии с Федеральным законом от 28 июня 2014 г. № 172-ФЗ "О стратегическом планировании в Российской Федерации" постановляю:

1. Утвердить прилагаемые Основы государственной политики Российской Федерации в области исторического просвещения.
2. Настоящий Указ вступает в силу со дня его подписания.



Президент  
Российской Федерации В.Путин

Москва, Кремль  
8 мая 2024 года  
№ 314

3. В настоящих Основах используются следующие основные понятия:

а) историческое просвещение - регулируемая государством деятельность по распространению в обществе достоверных и научно обоснованных исторических знаний в целях формирования научного понимания прошлого и настоящего России, являющегося одной из основ общероссийской гражданской идентичности и коллективной исторической памяти, а также в целях противодействия попыткам умаления подвига народа при защите Отечества;

#### III. Цели государственной политики в области исторического просвещения

8. Целями государственной политики в области исторического просвещения являются формирование общероссийской гражданской идентичности и укрепление общности Русского мира на основе традиционных российских духовно-нравственных и культурно-исторических ценностей путем:

а) сохранения памяти о значимых событиях истории России, включая историю государствообразующего русского народа, входящего в многонациональный союз равноправных народов Российской Федерации, и историю других народов России, исходя из понимания преемственности в развитии Российского государства и его исторически сложившегося единства;

б) осознания многонациональной природы социокультурного развития России;

в) популяризации достижений отечественной науки и культуры;



## Указ Президента Российской Федерации от 8 мая 2024 г. N 314 «Об утверждении Основ государственной политики Российской Федерации в области исторического просвещения»

е) популяризация истории развития культуры, науки и техники, военно-промышленного комплекса и военной истории России;

ж) закрепление статуса негосударственных музеев, малых исторических (отраслевых) музеев, музеев образовательных организаций как важного компонента научно-практической базы исторического просвещения, оказание им государственной поддержки;

з) разработка и реализация государственной программы, направленной на развитие школьного и студенческого познавательного туризма и предусматривающей посещение музеев, военно-исторических объектов, памятников истории и культуры, городов-героев, городов воинской славы и городов трудовой доблести, заповедников и других мест, связанных с историей России;

и) обеспечение работы в области исторического просвещения в образовательных организациях, подведомственных федеральным органам исполнительной власти, уполномоченным в области обеспечения обороны страны, государственной и общественной безопасности, а также с военнослужащими и государственными гражданскими служащими этих органов;

к) поддержка исторического краеведения;

л) популяризация использования объектов историко-культурного наследия народов Российской Федерации в целях исторического просвещения;

м) содействие повышению роли семьи в историческом просвещении детей и молодежи, в том числе в целях сохранения памяти предков и обеспечения преемственности поколений;

н) создание в научно-просветительских и контрпропагандистских целях произведений, формирующих негативное отношение к идеологии нацизма.

13. Задачами, связанными с формированием каналов получения достоверной исторической информации и обмена такой информацией, являются:

а) совершенствование системы государственного стимулирования создания информационных продуктов, содействующих повышению исторической грамотности населения Российской Федерации;

б) создание и размещение в информационно-телекоммуникационной сети "Интернет" информации и материалов, посвященных истории России и всех народов, ее населяющих, их культур (в том числе на иностранных языках);

в) создание единой цифровой платформы, обеспечивающей доступ к учебным материалам, пособиям и методическим рекомендациям по истории России, в том числе для русскоязычных образовательных организаций за рубежом;

г) замена иностранных образовательных цифровых платформ отечественными аналогами;

д) оцифровка архивных документов, создание общероссийской цифровой платформы по поиску и предоставлению для изучения архивной информации;

е) содействие историческому просвещению посредством создания и трансляции (проката) отечественных исторических кинофильмов;

ж) создание механизмов государственного и общественного контроля в отношении существующего рынка компьютерных игр для исключения неконтролируемого распространения цифровых продуктов, создающих искаженное представление о событиях отечественной и мировой истории, а также о месте и роли России в мире;

з) развитие электронных библиотек и виртуальных музеев;

и) размещение в популярных социальных сетях научно-популярной исторической информации и материалов (в том числе на иностранных языках).



## **12. Задачами, связанными с повышением исторической грамотности граждан Российской Федерации, иностранных граждан, проживающих (пребывающих) на территории Российской Федерации, и соотечественников, проживающих за рубежом, являются:**

- ж) закрепление статуса негосударственных музеев, малых исторических (отраслевых) музеев, музеев образовательных организаций как важного компонента научно-практической базы исторического просвещения, оказание им государственной поддержки;
- з) разработка и реализация государственной программы, направленной на развитие школьного и студенческого познавательного туризма и предусматривающей посещение музеев, военно-исторических объектов, памятников истории и культуры, городов-героев, городов воинской славы и городов трудовой доблести, заповедников и других мест, связанных с историей России;
- и) обеспечение работы в области исторического просвещения в образовательных организациях, подведомственных федеральным органам исполнительной власти, уполномоченным в области обеспечения обороны страны, государственной и общественной безопасности, а также с военнослужащими и государственными гражданскими служащими этих органов;
- к) поддержка исторического краеведения;**
- л) популяризация использования объектов историко-культурного наследия народов Российской Федерации в целях исторического просвещения;
- м) содействие повышению роли семьи в историческом просвещении детей и молодежи, в том числе в целях сохранения памяти предков и обеспечения преемственности поколений;
- н) создание в научно-просветительских и контрпропагандистских целях произведений, формирующих негативное отношение к идеологии нацизма.



# Методическая поддержка

Обучающие семинары  
и вебинары

Методические материалы —  
учебные планы, методические  
рекомендации и др.

Подборка ПЗ для на уроков  
и внеурочной деятельности  
на каждый месяц

Модерация проектных  
заданий



# Мобильная версия

1

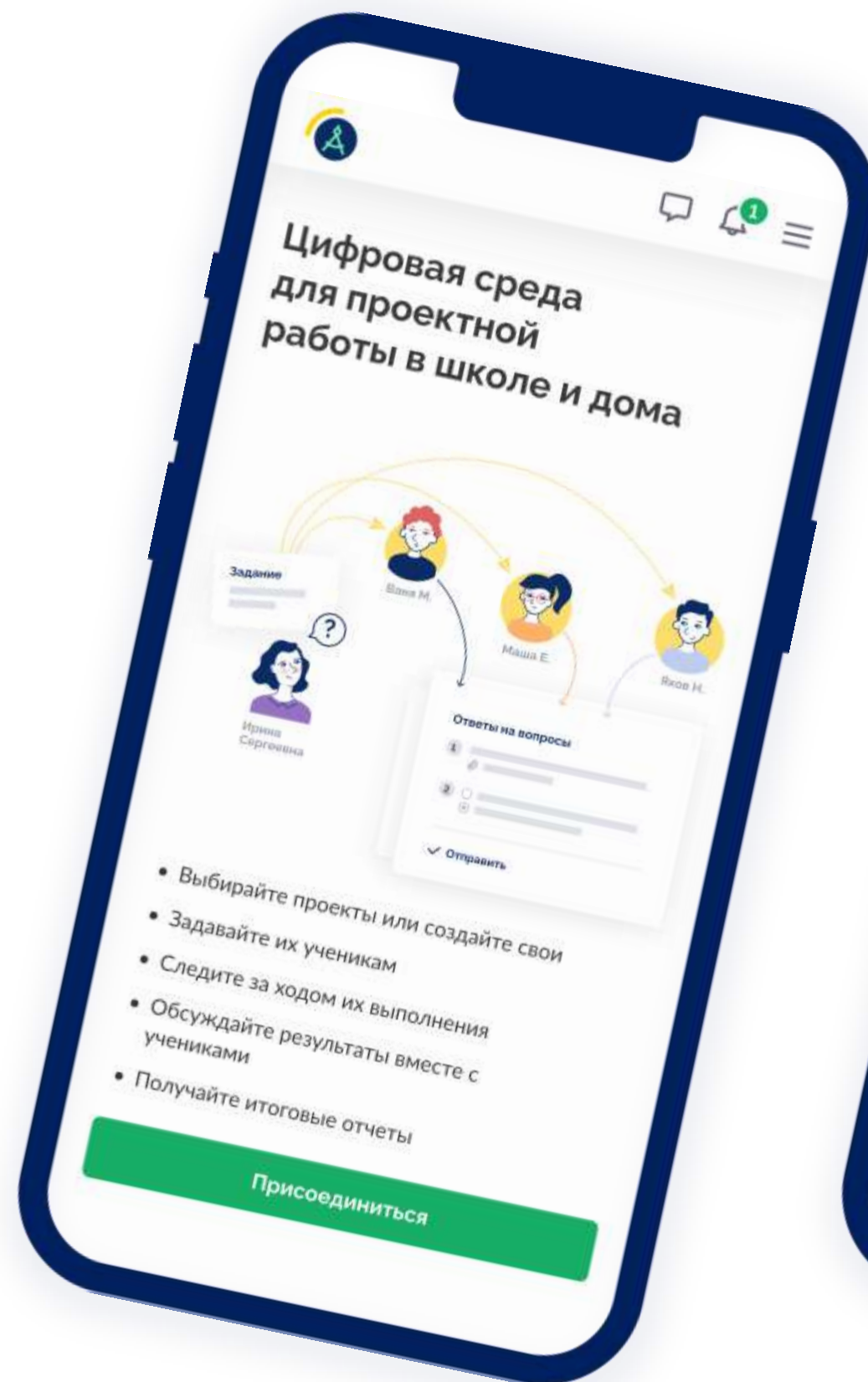
Все возможности ГлобалЛаб доступны для использования с браузера смартфона

2

Проработан UX-дизайн — сократилось количество времени на совершение пользователем целевого действия

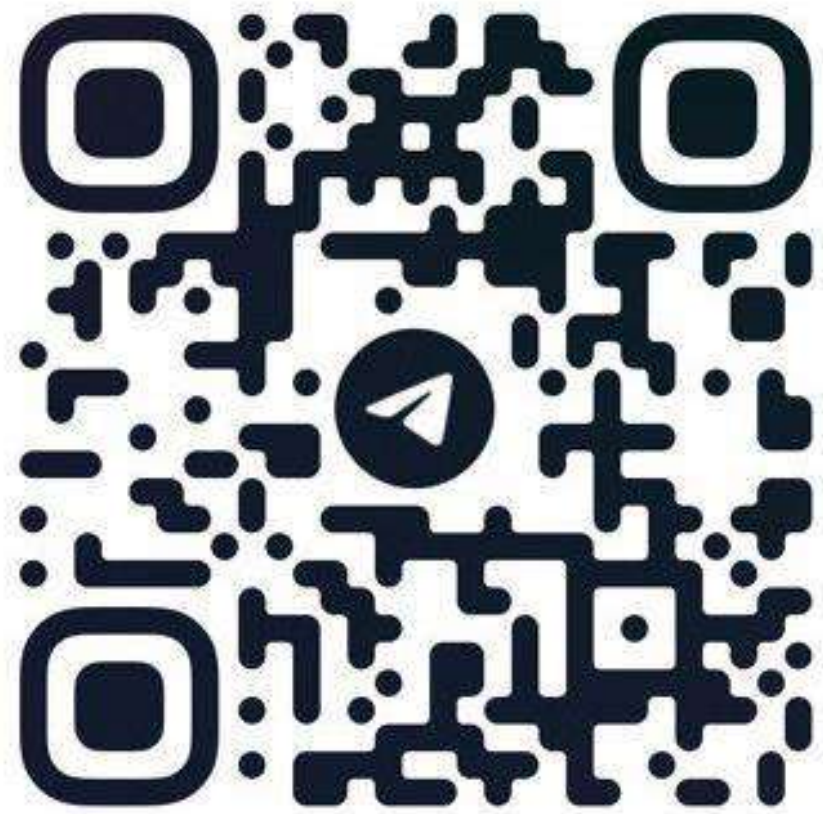
3

Удобное выполнение всех основных сценариев работы на платформе со смартфона



**Будьте в курсе наших новостей!**

**Telegram**

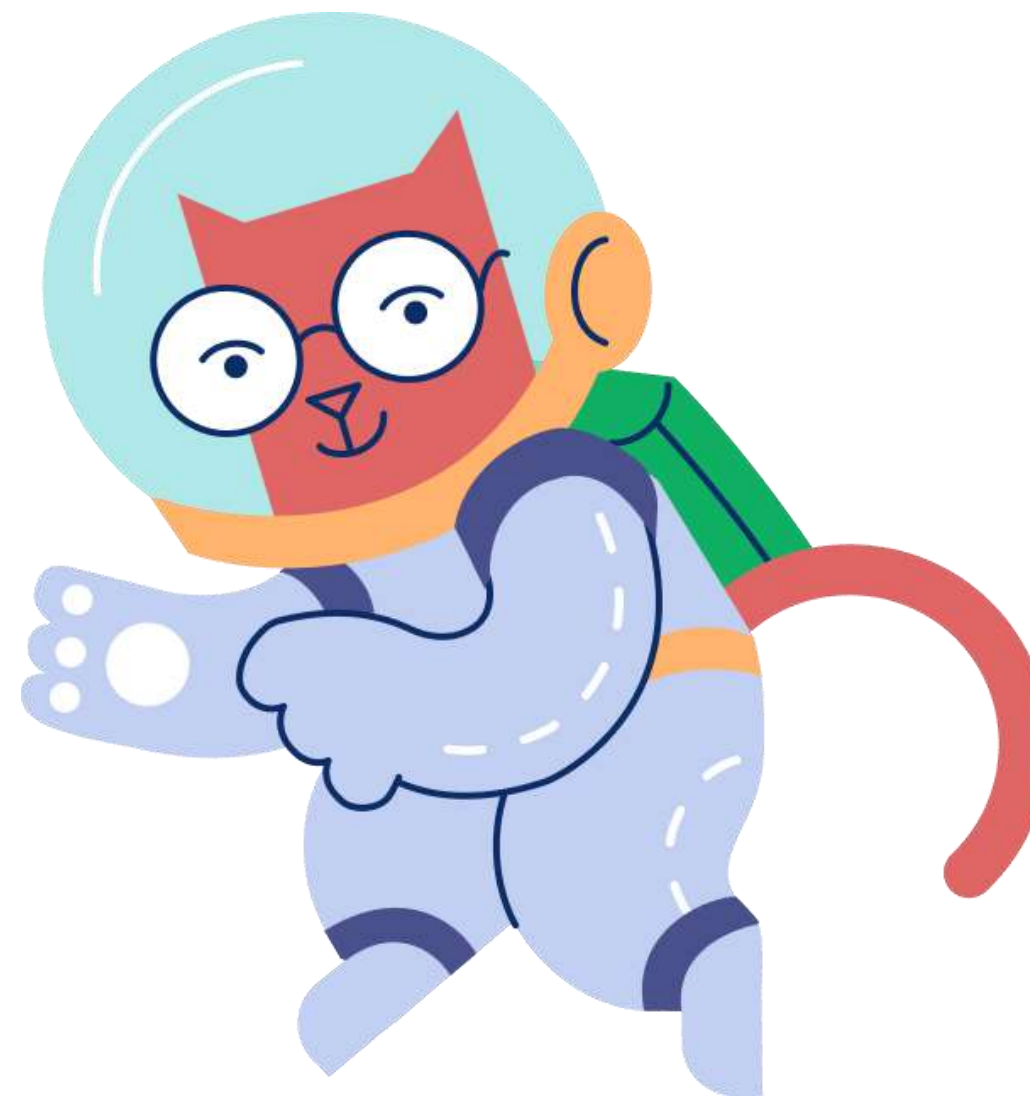


@globallabnews

**ВКонтакте**



@globallab





# Сертификат за участие в семинаре



# Свяжитесь с нами

[info@globalab.ru](mailto:info@globalab.ru)

