

Автор: Урывчикова Наталья Владимировна, старший преподаватель кафедры общего образования ГАУ ДПО ЯО ИРО

Занятие 2. Шахматная доска

Цель: Учащиеся могут правильно располагать шахматную доску перед началом партии.

Сценарий

* Не забывайте о важности рассадки учащихся для организации их взаимодействия друг с другом и об использовании нетипичных для уроков ритуалов (не использовать поднятие руки) для создания более неформальной атмосферы на внеурочном занятии, чтобы учащиеся не чувствовали себя как на уроке.¹

Оборудование: компьютер, проектор, колонки, шахматные доски (по одной на пару учащихся), красные карточки из картона (по одной на группу из 4 учащихся).

Этап / Время	Деятельность учащихся и учителя	Материалы	Комментарий
1. Актуализация (5 минут)	<p>Учитель произносит двустигшие, сигнализирующее начало занятия:</p> <p><i>Раз, два, три, четыре, пять, Будем в шахматы играть!</i></p> <p>Игра «Всё, что имеет отношение к шахматам». Учитель предлагает учащимся вспомнить, о чём шла речь на первом занятии, и сыграть в игру. Учащиеся встают в круг. Учитель называет слова. Если слово имеет отношение к шахматам, учащиеся подпрыгивают и хлопают в ладоши над головой. Если не имеет, то учащиеся приседают. Учитель может просить учащихся объяснить свой выбор. Например, учитель говорит «Индия», учащиеся подпрыгивают и хлопают в ладоши (а кто-то, возможно, и присядет). Учитель просит объяснить и тех, и других, почему они выполнили именно такое движение.</p>	Приложение 1 (карточки со словами для учителя)	Ритуал для начала занятия. Постепенно можно будет перейти к варианту, когда учитель произносит только начало, а учащиеся хором завершают.

¹ Подробнее об этом написано в сценарии первого занятия.

<p>2. Правила поведения (10 минут)</p>	<p>Учитель предлагает учащимся посмотреть фрагмент мультфильма и решить, хотели бы они играть с таким партнёром, как волк, или нет.</p> <p>После просмотра фрагмента учитель спрашивает мнения учащихся, просит их объяснить, почему они не хотели бы (или хотели бы) сыграть с таким партнёром.</p> <p>Затем учитель показывает по одной короткие сцены из этого фрагмента (в презентации) и просит учащихся объяснить, что персонажи делают неправильно.</p> <p><i>Слайд 1 – Волк не поприветствовал своего партнёра рукопожатием перед партией.</i></p> <p><i>Слайд 2 – Волк слишком сильно стукнул фигурой по доске. Все фигуры могли упасть.</i></p> <p><i>Слайд 3 – Волк неправильно сходил фигурой и не признаёт свою ошибку. Вместо этого он смеётся над партнёром.</i></p> <p><i>Слайд 4 – Волк ведёт себя невежливо и даже агрессивно по отношению к партнёру.</i></p> <p><i>Слайд 5 – Волк причинил боль партнёру и не извинился, а рассмеялся.</i></p> <p><i>Слайд 6 – Заяц решил самостоятельно наказать обидчика. Но во всех конфликтных ситуациях нужно обращаться к судье.</i></p> <p>Учитель предлагает учащимся сформулировать правила поведения во время игры в шахматы.</p>	<p>Фрагмент мультфильма «Ну, погоди!»²</p> <p>Презентация, слайды 1-6</p>	<p>QR-код папки, в которой находятся видеофрагменты:</p> <div data-bbox="1765 277 1980 491" data-label="Image"> </div> <p>Важно, чтобы сами учащиеся формулировали правила, а не учитель. В таком случае они проявляют бóльшую готовность эти правила соблюдать.</p>
<p>3. Изучение шахматной доски (10 минут)</p>	<p>Учитель предлагает учащимся, отгадать загадку: «У футболистов – футбольное поле, у борцов дзюдо – татами, у теннисистов – теннисный корт. А что у шахматистов?» (шахматная доска)</p>		

² Видеофрагменты находятся в папке «Шахматы» во ФГИС «Моя школа»:
<https://docs.myschool.edu.ru/link/302587A401B6EEFD7DAE371ED05A4CA19DFAD5C0>

	<p>Учитель предлагает учащимся рассмотреть доску внимательнее. Для этого он организует деление учащихся на группы по 4 человека (в группе более 4 человек трудно работать).³ Можно образовать группы, например, с помощью пазлов. Каждый учащийся вытягивает по кусочку, а затем ищет в классе ещё троих учащихся с подходящими фрагментами. В каждой группе должна получиться шахматная доска.</p> <p>Когда учащиеся нашли свои группы (собирая пазл из четырёх фрагментов), каждая группа выбирает себе место. Учитель просит каждую группу направить одного участника, чтобы он взял шахматную доску.</p> <p>Учитель объясняет задание: «Рассмотрите в течение 3 минут очень внимательно шахматную доску, замечая каждую деталь: какой она формы, какого цвета, из чего сделана, что на ней изображено. Затем у нас будет соревнование, какая группа больше всех сможет рассказать о шахматной доске. Обсудите в группе, что вы будете рассказывать. Если вам потребуется моя помощь, поднимите красную карточку (учитель выдаёт каждой группе по красной карточке)».</p> <p>Пока группы обсуждают, учитель наблюдает и при необходимости (если учащиеся подняли красную карточку) помогает. Если учитель видит, что возникли трудности, но группа его не зовёт, то он напоминает этой группе о красной карточке.</p> <p>Когда 3 минуты изучения шахматной доски группами истекли, учитель просит каждую группу поставить какую-либо фигуру (лучше пешку) на свою шахматную доску в поле рядом с цифрой 1. Соревнование начинается.</p>	<p>Приложение 2 (для образования групп)</p> <p>Шахматные доски (одна на группу)</p> <p>Красная картонная карточка для каждой группы</p>	<p>Данное задание способствует развитию коммуникативных умений учащихся (умение договариваться).</p> <p>Выполняя данное задание, учащиеся учатся выявлять существенные признаки объекта (базовые логические действия).</p>
--	---	---	--

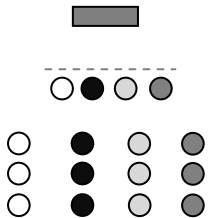
³ Разные способы деления на группы можно найти здесь: http://wiki.iro.yar.ru/index.php/Каталог_активных_форм_обучения_на_уроке

	<p>Группы по очереди называют по одному предложению результаты своего исследования шахматной доски. Например: Группа 1: «Наша шахматная доска сделана из дерева», и группа двигает свою фигуру на одно поле вперед. Группа 2: «Шахматная доска имеет четыре угла», и эта группа двигает свою фигуру на одно поле вперед. Группа 3: «У шахматной доски четыре стороны», группа двигает свою фигуру на одно поле вперед и т.д. Каждая группа, назвав одно наблюдение, двигает фигуру дальше. Если наблюдения у группы кончились, она пропускает ход. Выигрывает та команда, чья фигура дальше продвинется по шахматной доске. <i>Возможные наблюдения: доска имеет квадратную форму, все стороны доски одинаковые, все углы доски одинаковые, с двух противоположных сторон на доске написаны цифры от 1 до 8, с других двух противоположных сторон на доске написаны буквы, доска разделена на чёрные и белые клетки (учитель поясняет, что клетка на шахматной доске называется «поле»), чёрные и белые клетки расположены через одну (в шахматном порядке), в одном ряду 8 клеток (полей), на доске 8 рядов, все поля на доске одинакового размера.</i></p>		
<p>4. Расположение доски перед началом партии (открытие нового знания) (5 минут)</p>	<p>Учитель просит учащихся каждой группы разделить на пары и взять ещё доски, чтобы у каждой пары была своя доска. Затем он предлагает им поэкспериментировать с доской и выяснить, сколько вариантов расположения доски между двумя играющими можно предложить. Учащиеся делают вывод. <i>Вариантов два: одной из сторон с буквами к себе или одной из сторон с цифрами к себе.</i></p> <p>Учитель спрашивает мнение учащихся: «Как вы думаете, имеет ли значение расположение доски, есть ли чёткие</p>	<p>Шахматные доски (по одной на каждую пару учащихся)</p>	

	<p>правила, или можно располагать доску, как хочешь?» Учащиеся высказывают свои мнения.⁴</p> <p>Учитель демонстрирует слайд 7 презентации и предлагает учащимся внимательно посмотреть на картинки и сравнить, как лежат на них шахматные доски. Заметили ли учащиеся какую-нибудь закономерность в расположении досок? <i>Доска лежит сторонами с буквами к партнёрам. Под правой рукой находится белый угол.</i></p> <p>Учитель предлагает учащимся расположить доску правильно и запомнить (или придумать)⁵ двустишие, чтобы запомнить это правило: <i>Проверь, под рукою левой угол быть должен не белый!</i></p>	Презентация, слайд 7	Учащиеся учатся наблюдать и находить закономерности в рассматриваемых данных (базовые логические действия). В данном задании учитель применяет индуктивный подход: учащиеся не получают знания в готовом виде, а открывают их сами.
5. Применение новых знаний. Игра «Лиса и собаки» (5-10 минут)	<p>Учитель предлагает учащимся сыграть в игру «Лиса и собаки» и демонстрирует слайд 8. Учитель просит каждую пару учащихся взять у него набор цветных картонных фишек (одна оранжевая – «лиса», четыре другого цвета – «собаки»), или набор пуговиц/камешков (одна большая – «лиса», четыре маленьких – «собаки»).</p> <p>Учащиеся жребием решают, кто за кого будет играть (https://youtu.be/l1t8-QjiJ4U?si=7Vk7b3zBfcdn0iw7&t=10 – пример), расставляют фигуры на доске, как это показано на слайде 8.</p> <p>Учитель объясняет <u>правила</u>: Лиса может ходить по диагонали на одно поле вперёд или назад. Собаки могут ходить по диагонали на одно поле только вперёд. Цель лисы – пе-</p>	Презентация, слайд 8 Шахматные доски (по одной на каждую пару учащихся), пуговицы / камешки разного цвета или размера или картонные фишки двух цветов	Важно, чтобы учащиеся сразу на занятии имели возможность применить то, чему они учились. Это поможет сохранить мотивацию. Если начинать играть только, когда вся «теория» будет освоена, это может привести к потере интереса у многих обучающихся. Младшие школьники должны видеть пользу от изученного сразу, непосредственно на занятии.

⁴ Старайтесь не использовать сигнал поднятой руки, поскольку это не опрос на уроке, а неформальная беседа на внеурочном занятии. Придерживайтесь придуманного на первом занятии ритуала, например, показывать пальцами на свои губы, если хочешь что-то сказать, или садиться на специальный стул более (подробно об этом в сценарии первого занятия).

⁵ Можно предложить учащимся самим придумать стишок, облегчающий запоминание правила.

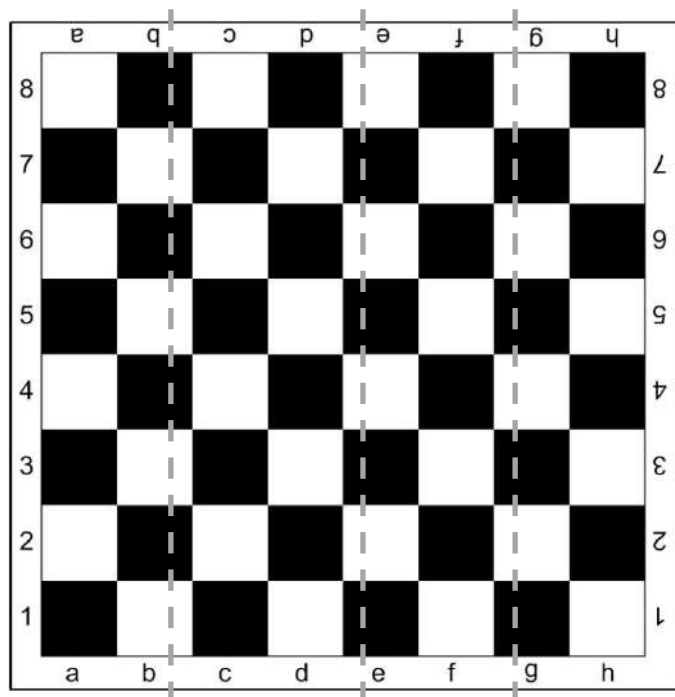
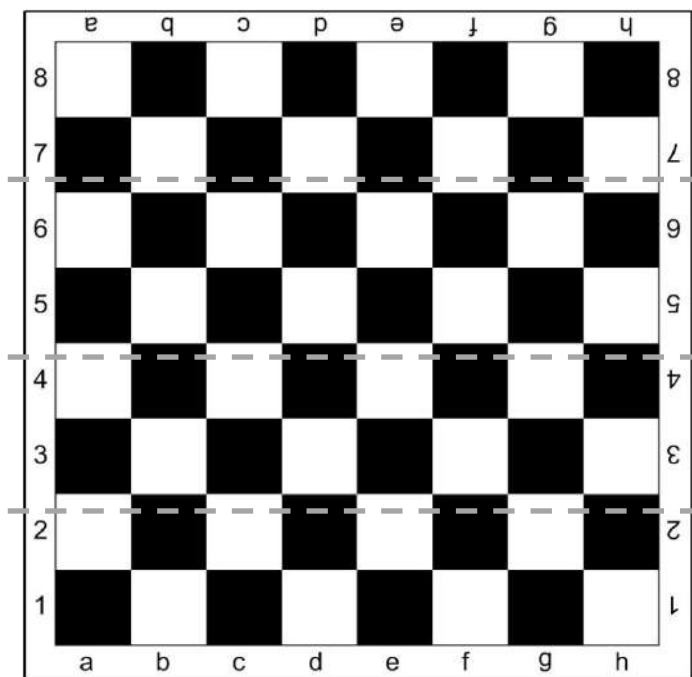
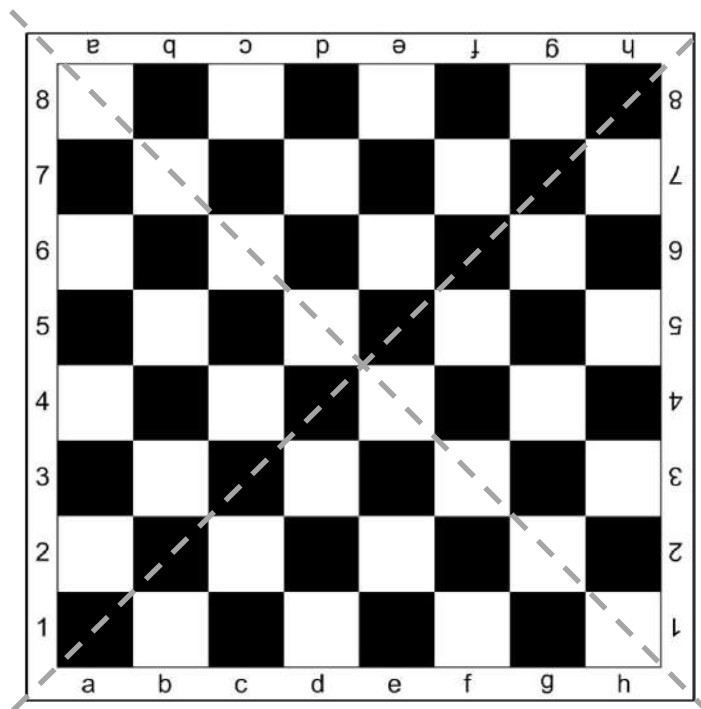
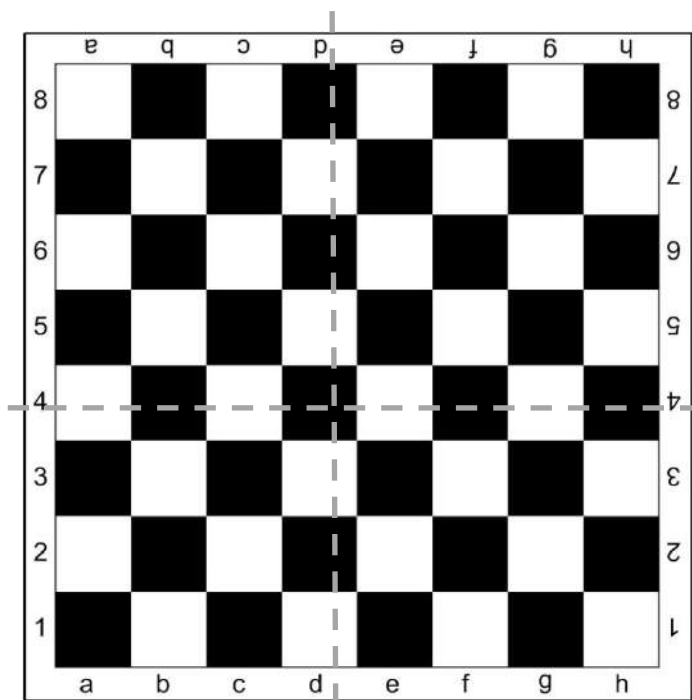
	<p>рейти на противоположный край доски. Фигуры друг друга не едят, они могут друг друга только блокировать (преграждать путь), фигуры не могут перепрыгивать друг через друга. Побеждает лиса, если она смогла перебраться на противоположный край доски. Побеждают собаки, если лиса оказалась ими заблокирована, и ей некуда ходить.</p> <p>Партнёры жмут друг другу руки (учитель напоминает об этом правиле) и начинают игру.</p> <p>В конце учитель тоже напоминает, что партнёры должны пожать друг другу руки.</p>		
<p>6. Рефлексия (5 минут)</p>	<p>Для рефлексии используем игру «Мишень». Учащиеся объединяются в 3-4 группы (пары могут объединиться). Учитель прикрепляет на доску (магнитами, скотчем или офисной липучкой) карточки (приложение 3).</p> <p>Члены каждой группы выстраиваются в колонну друг за другом. Учитель отмечает место перед доской, откуда учащиеся будут совершать броски. Игрок каждой команды, стоящий первым, получает лист бумаги и комкает его, чтобы получился шарик. Первые игроки каждой команды по сигналу учителя подходят к месту броска.</p> <div style="text-align: center;">  </div> <p>Учитель читает вопрос с карточки (приложение 3а), учащиеся стараются попасть комками бумаги в карточку с правильным ответом на доске. После броска учитель хвалит учащихся и указывает на правильный ответ. Первые игроки поднимают комки бумаги, возвращаются к своим коман-</p>	<p>Приложение 3</p> <p>Лист бумаги для каждой группы (можно использовать черновик)</p> <p>Приложение 3а</p>	

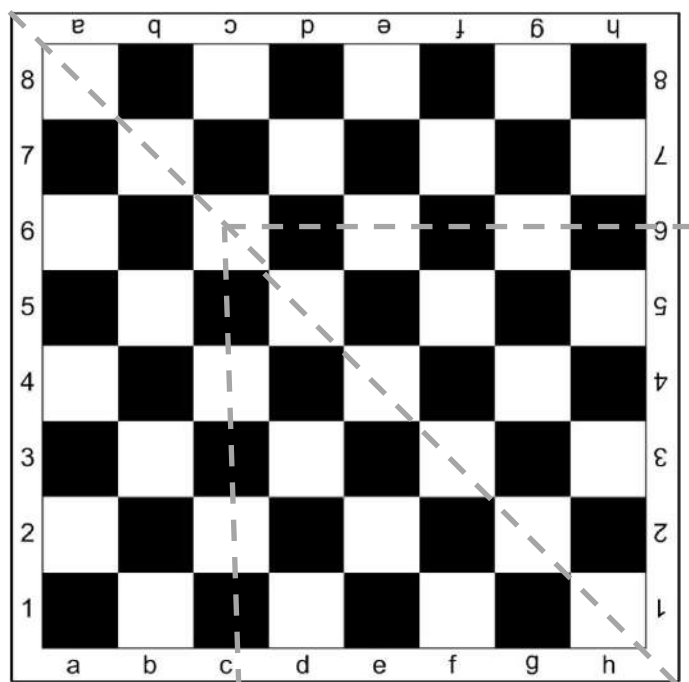
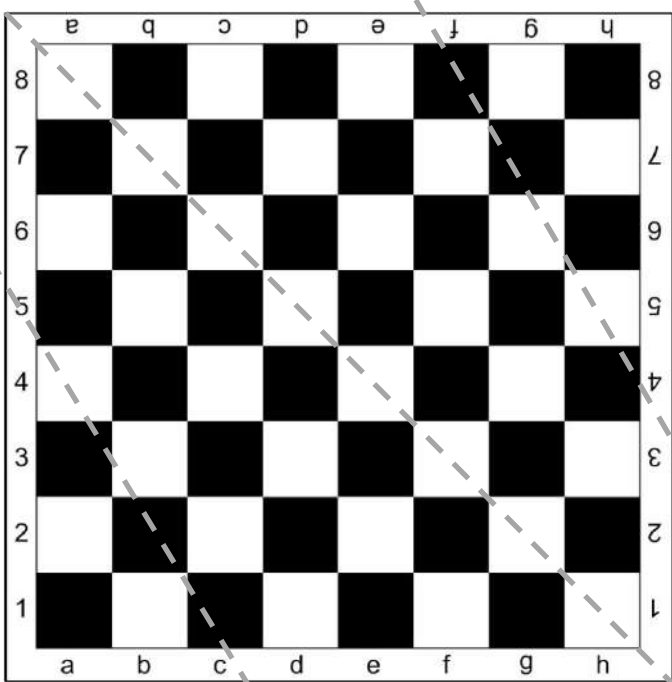
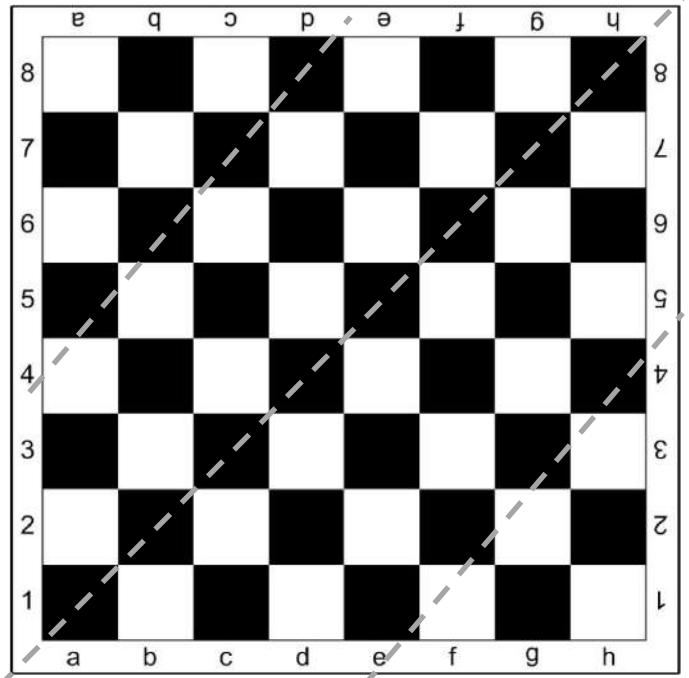
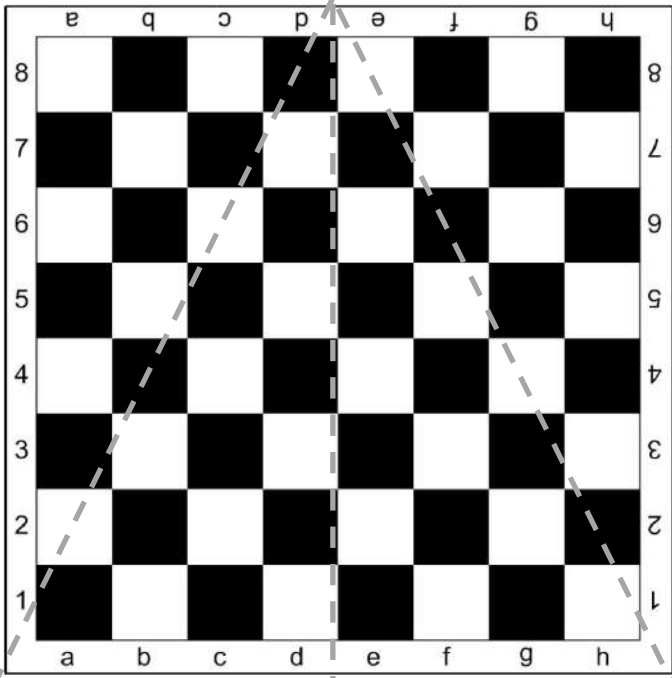
	<p>дам, отдают комок второму игроку и встают в конец колонны. Вторые игроки подходят с комками бумаги к месту броска. Учитель произносит следующий вопрос. Учащиеся целятся и совершают бросок в карточку с правильным ответом. Игра продолжается, пока вопросы не закончатся.</p> <p>Учитель благодарит учащихся за активное участие и заканчивает занятие.</p> <p><i>«Шахматам – Ура! А нам домой пора»</i></p> <p>Учитель напоминает учащимся, что нужно убрать на место все шахматные доски.</p>		<p>Сигнал для завершения занятия.</p>
--	--	--	---------------------------------------

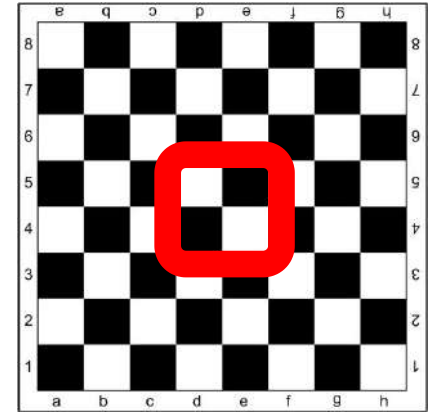
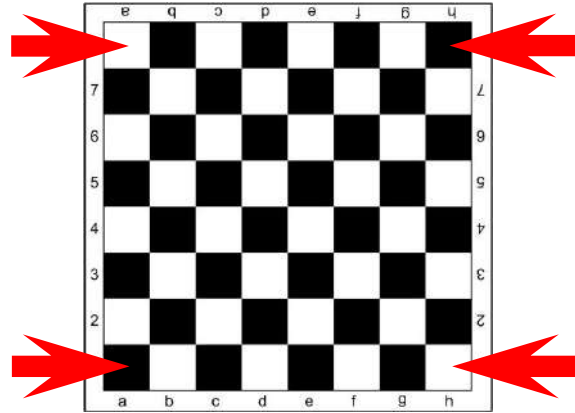
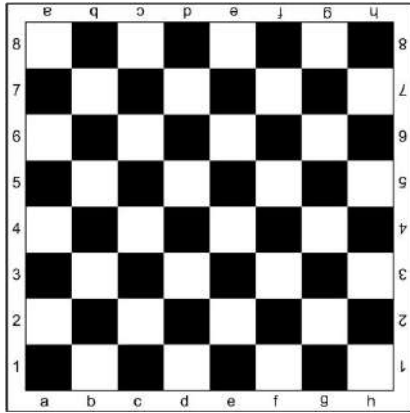
Индия	зерно	король	пешка
игральный кубик	четыре	колесница	доска
слон	жёлтый и синий	крепость	белый, чёр- ный, красный и зелёный
два	партнёр	компьютер	парусник

<p>Индия Родина шахмат</p>	<p>зерно По легенде, изобретатель шахмат попросил зерно в награду</p>	<p>король (шах) Самая слабая фигура, которую все остальные защищают</p>	<p>пешка Одна из фигур</p>
<p>игральный кубик С его помощью в чатуранге решали, кто ходит</p>	<p>четыре Столько игроков играли в чатурангу</p>	<p>колесница Такая фигура была в чатуранге (предшественнице шахмат)</p>	<p>доска На ней играют</p>
<p>слон Одна из фигур</p>	<p>жёлтый и синий Такого цвета фигур нет</p>	<p>крепость Такой фигуры нет</p>	<p>белый, чёрный, красный и зелёный Такого цвета фигуры были в чатуранге</p>
<p>два Столько игроков в обычных шахматах сегодня</p>	<p>партнёр Так называются два человека, которые играют друг с другом в шахматы</p>	<p>компьютер Тоже может играть в шахматы и даже обыграл чемпиона мира.</p>	<p>парусник Такой фигуры нет</p>

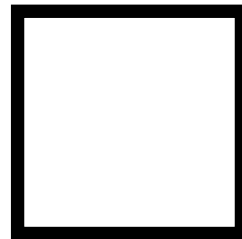
Приложение 2. Пазлы (деление на группы)







8



a b c d e f g h



<p>Без этого предмета не получится играть в шахматы</p>	<p>Это угловые поля на шахматной доске</p>
<p>Это центр шахматной доски</p>	<p>Сколько клеток в каждом ряду на шахматной доске?</p>
<p>Какого цвета должно быть угловое поле на доске под правой рукой?</p>	<p>Что расположено по краям доски, обращённым к играющим?</p>
<p>Какого цвета соседи у каждого белого поля?</p>	<p>Чем начинается и заканчивается каждая шахматная партия?</p>